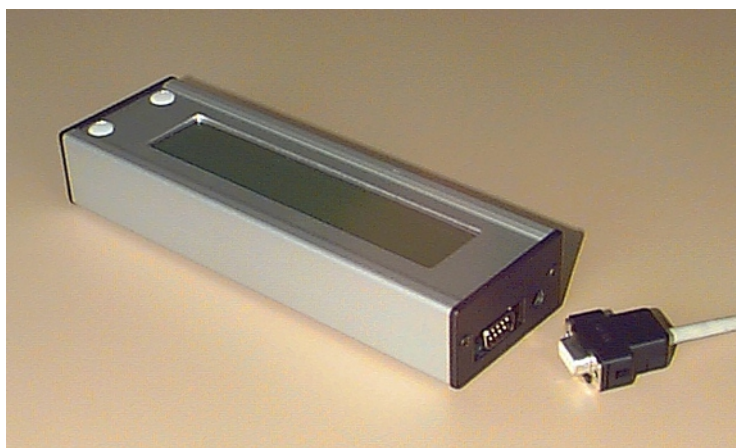


ELVIS - d

Schwarzschrift – Anzeige – Gerät
für ELOTYP 4 / 4E



Bedienungsanleitung

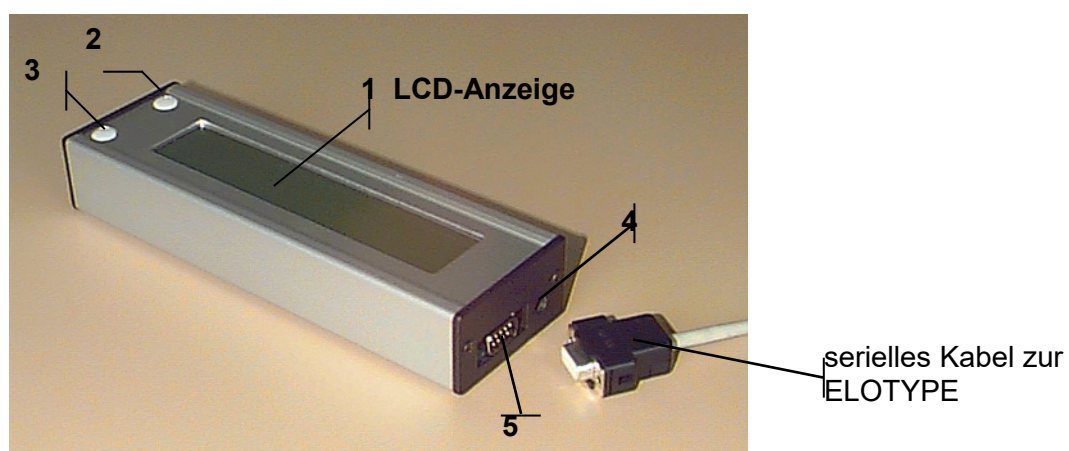
Stand: August 1999

blista
brailletec

ELVIS-d

Schwarzschrift – Anzeige - Gerät

ELVIS-d dient zur schnellen und einfachen Darstellung von Texten in Schwarzschrift, die auf der Elotype in Braille geschrieben werden.



Anzeigen und Bedienelemente

- 1 LCD-Anzeige mit 4 Zeilen zu je 40 Zeichen
- 2 Taste 1 zum ‚Blättern im Text‘ - Richtung Textanfang
- 3 Taste 2 zum ‚Blättern im Text‘ - Richtung Textende
- 4 Anschluss Nr. 4 für die Stromversorgung von ELVIS-d (nur bei optionalem Steckernetzteil)
- 5 Anschluss Nr. 5, 9 pol SUB-D Anschluss für die Verbindung mit der Elotype

Stromversorgung und Anschluss von ELVIS-d an die Elotype

Alternative 1:

ELVIS-d wurde von Ihnen mit einer neuen Elotype und einem zugehörigen seriellen Verbindungskabel erworben.

Verbinden Sie die Elotype und ELVIS-d mit dem beiliegenden seriellen Kabel über Anschluss Nr. 5. In diesem Fall wird keine zusätzliche Stromversorgung benötigt.

Alternative 2:

ELVIS-d wurde nachträglich erworben und soll mit einer zuvor gekauften Elotype verbunden werden.

In diesem Fall wird ELVIS-d mit einem kleinen Steckernetzteil geliefert.

Verbinden Sie die Elotype und ELVIS-d mit dem beiliegenden seriellen Kabel über Anschluss Nr. 5. Stecken Sie den 5 mm Stecker des Netzteils in den seitlichen Anschluss Nr. 4. Das Steckernetzteil wird in eine 230 V Steckdose gesteckt.

Inbetriebnahme von ELVIS-d

Nach dem Einschalten der Elotype bzw. dem Einstecken des Steckernetzteils von ELVIS-d erscheint für ca. 1 Sekunde die Startmeldung:

```
* ELVIS-d *  
*** Brailletec ***
```

Anschließend ist ELVIS-d betriebsbereit. Zeichen, die auf der Elotype geprägt werden, werden jetzt gleichzeitig auf der LCD Anzeige von ELVIS-d dargestellt.

Im Auslieferungszustand erscheint nach dem Anschalten folgender Text, der während des Endtests von ELVIS-d in den Speicher geschrieben wurde. Dieser Text wird im Folgenden von der Elotype überschrieben.

```
*** Elvis-D Endtest. Datum 09.08.99 ***  
-----  
ABCDEFGHIJKLMNOPQRSTUVWXYZ1234567890----  
abcdefghijklmnopqrstuvwxyz!"$%&/()
```

Bedienung von ELVIS-d

ELVIS-d hat drei unterschiedliche Modi.

- Anzeige - Modus
- Blätter - Modus
- Menü - Modus

Anzeige - Modus

Im Anzeige-Modus ist ein blinkender Cursor zu sehen. An dieser Stelle wird neuer Text, der auf der Elotype geschrieben wird, eingefügt.

ELVIS-d hat eine Speichergröße von ca. 2000 Zeichen (etwa 2 vollgeschriebene Blindenschriftseiten).

Einmal eingegebene Zeichen bleiben gespeichert, auch wenn ELVIS-d für längere Zeit nicht mit Strom versorgt wird. Ist der Speicher vollgeschrieben, geht für jedes neu eingegebene Zeichen ein Zeichen am Textanfang verloren.

In einer Zeile werden maximal 40 Zeichen dargestellt. Falls von der Elotype mehr als 40 Zeichen pro Zeile gesendet werden, so werden die zusätzlichen Zeichen auf dem Display in der nächsten Zeile dargestellt. Um auf eine derartige Zeile mit den "Resten" einer überlangen Textzeile hinzuweisen, steht am Zeilenanfang ein ausgefülltes Rechteck.

Blätter - Modus

ELVIS-d stellt während des Schreibens mit der Elotype immer die letzten 4 Textzeilen auf der 4-zeiligen Anzeige dar. Um den zuvor eingegebenen Text einsehen zu können, blättern Sie 4-zeilenweise mit Hilfe der Taste 1 (rückwärts) bzw. Taste 2 (vorwärts) durch den Text.

Zur Orientierung wird bei jedem Tastendruck für ca. eine halbe Sekunde die aktuelle Nummer der oberen Zeile und die gesamte Zeilenzahl angezeigt.

Beispiel: 12 / 25 (Die obere Zeile Ihrer momentanen ELVIS-Anzeige ist die 12. Zeile von insgesamt 25 Textzeilen).

Wird eine Taste länger gedrückt, so wird in der entsprechenden Richtung mit zunehmender Geschwindigkeit im Text geblättert.

Im Blätter-Modus ist **kein** blinkender Cursorblock zu sehen.

Wird während des Blätterns ein Zeichen auf der Elotype geprägt, so springt die Anzeige an das Textende und ELVIS-d geht automatisch in den Anzeige-Modus.

Menü - Modus

Im Menü - Modus können spezielle Funktionen für ELVIS-d ausgewählt werden. Der Menü-Modus wird folgendermaßen aufgerufen:

Halten Sie während des Einschaltens von ELVIS-d (durch Einschalten der Elotype, oder Einstecken des Steckernetzteils) die Tasten 1 und 2 gleichzeitig gedrückt, bis nach der Startmeldung folgender Text erscheint:

```
*** Menü ***
```

```
Ende Neu Ser1 ---- ---- ---- ---- ----
```

Der blinkende Cursorblock steht auf dem ersten Menüeintrag. Durch Drücken der Taste 2 (ca. 0,5 Sekunden) springt der Cursor auf den nächsten Menüeintrag. Durch Drücken der Taste 1 (ca. 0,5 Sekunden) springt der Cursor auf den vorigen Menüeintrag. Werden beide Tasten gleichzeitig gedrückt, so wird die entsprechende Menüfunktion ausgeführt.

Funktionen im Menü - Modus:

- **Ende** Der Menü-Modus wird wieder verlassen. Es kann normal weitergearbeitet werden.
- **Neu** Der gesamte Puffer (Text im Speicher) wird unwiderruflich gelöscht. Anschließend befindet sich ELVIS-d im Anzeige-Modus.
- **Ser1** Menüpunkt für Servicezwecke. Es werden nur die Tastencodes der von der Elotype eingegebenen Zeichen dargestellt. Diese Zeichen werden nicht gespeichert. Der zuvor in den Speicher eingegebene Text bleibt unverändert. Dieser Modus kann nur durch Ausschalten von ELVIS-d wieder verlassen werden.
- **----** Frei für spätere Erweiterungen

Einschränkungen:

Auf der Anzeige des ELVIS-d werden nur darstellbare Zeichen wiedergegeben.

- Groß- und Kleinbuchstaben
- Ziffern
- Satz- und Sonderzeichen wie z.B. . , ; ! ? ' " * + - / () { } \ @ # > < \$ ~%

Einige Tasteneingaben der Elotype werden von ELVIS-d nicht registriert und somit nicht dargestellt.

Z.B.: Druckkopfbewegungen ohne Prägevorgang, Papiervorschub, Betätigen der Rücktaste, Tabulator setzen und Tabulatorposition anfahren.

Technische Daten:

- Speichergröße: ca. 2000 Zeichen (etwa 2 vollgeschriebene Elotypeseiten)
- Serielle Schnittstelle: RxD und TxD kein Handshake.
9600 Baud, 8 Datenbit, 2 Stopbit, keine Parität.
- Spannungsversorgung: 8-14 Volt (Über Netzteil oder von der Elotype)
- Stromverbrauch: ca. 90 mA
- Maße: 200 * 65 * 36 mm
- Gewicht: 460 g
- Anschluss von ELVIS-d an die Elotype nur mit speziellem seriellen Kabel